



FONDAZIONE
TARGA FLORIO®

ONLUS D.Lgs 4.12.1997 N. 460 c.f. 9714810581



Targa Florio® Motociclistica

MOTORADUNO TURISTICO - PROVE DI REGOLARITÀ - CONCORSO DINAMICO DI RESTAURO MOTO D'EPOCA



Tourist Trophy Targa®

23-25
Aprile
2011

Circuiti delle Madonie



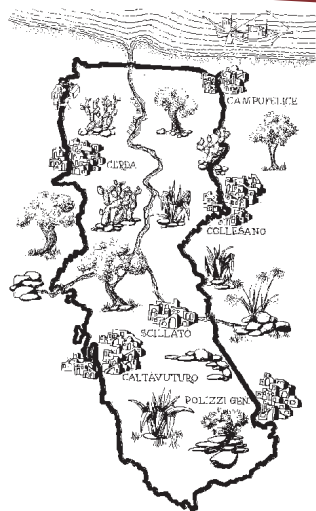


Cenni storici

Dal 1920 al 1929 il nome della celebre corsa automobilistica è stato legato anche al mondo delle due ruote. Campioni provenienti da tutta Europa si sono dati battaglia lungo il tremendo circuito in terra battuta in eroiche sfide.

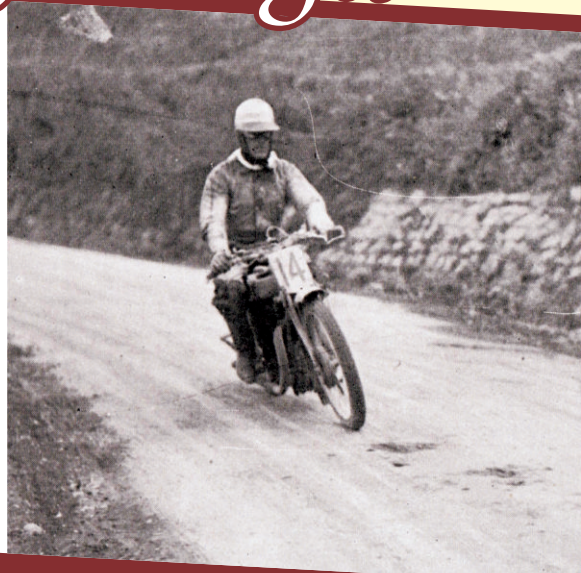
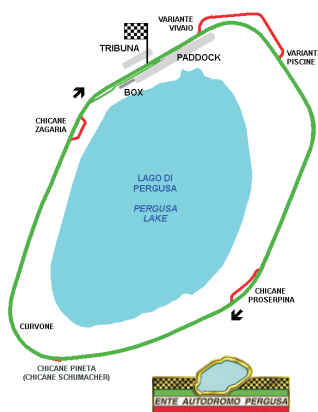
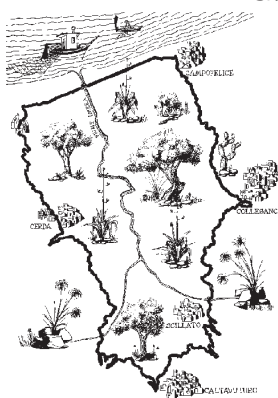
Il circuito si estendeva lungo un tracciato di 108 chilometri, il cosiddetto circuito medio, da percorrere tre volte, per un totale di 324 chilometri. Una vera impresa considerato che si doveva correre su strade esclusivamente in terra battuta. Partendo da Floriopoli, dove si trovavano le tribune, il circuito attraversava i paesi del comprensorio delle Madonie, in un continuo saliscendi si toccava Cerda, Caltavuturo (600 mt. sul livello del mare), Polizzi Generosa (920 mt.), Collesano (468 mt.), Campofelice (54 mt) per poi scendere sul livello del mare lungo il rettilineo di Bonfornello. La Targa motociclistica vide fra i suoi concorrenti grandi piloti di fama internazionale, ma anche svariati piloti privati che corsero con ardore e coraggio con mezzi che fino a qualche giorno prima della gara venivano normalmente usati per diporto personale. Anche molti siciliani corsero nella mitica targa e i loro nomi si potevano spesso leggere nei primi posti delle graduatorie di arrivo. Le moto che maggiormente si distinsero e che più frequentemente capeggiavano le parti alte della classifiche erano le potenti bicilindriche Harley Davidson, le Indian, le BMW 500, le monocilindriche Sarolea, Frera, Moto Guzzi, AJS, Rudge. Quei centauri, veri e propri pionieri, correvano su strade che erano più o meno delle "trazzere", piene di buche ed insidie, con moto dalla frenatura quasi inesistente e con pneumatici distanti anni luce da ciò che si produce oggi. Difatti le forature erano frequentissime e quando ciò avveniva ci si doveva aiutare da soli poiché il più delle volte il povero centauro si trovava in zone dove non vi era anima viva. Le medie velocistiche oggi farebbero sorridere anche il possessore di un comune ciclomotore, ma se le rapportiamo al tipo di circuito, alle difficoltà, ai problemi tecnici, alle potenze espresse da quei propulsori, ed infine alle massacranti sollecitazioni a cui erano sottoposti piloti e macchine, si può senz'altro affermare che si trattava proprio di tempi sul giro non indifferenti.

Tourist Trophy Targa®



Medio Circuito delle Madonie

Piccolo Circuito delle Madonie



Per fare qualche esempio, nella prima Targa Florio motociclistica i 324 chilometri del circuito furono percorsi in 7 ore e due minuti alla media di km/h 46,094. L'anno successivo fu percorso in 6 ore 19 minuti alla media di 51,183 km/h. La media si abbasserà notevolmente nel 1928 dove i 324 chilometri verranno percorsi in 4 ore e 58 minuti, alla media di 67,068 km/h con Ernest Henne, primo su BMW 500. Sicuramente il cattivo tempo giocava un ruolo determinante, considerato che correre sul fango in una gara di velocità non aiuta certo a migliorare le medie, ma una cosa è certa: con il tempo si capì che non occorre moto di elevata cilindrata e potenza per ottenere ottimi piazzamenti nelle classifiche. In quel tipo di circuito occorre moto agili e con un rapporto peso/potenza ottimale. E lo dimostrarono gli ottimi piazzamenti di moto come la belga Sarolea, le italiane Frera, Bianchi, Moto Guzzi, le inglesi AJS e Rudge.

Targa Florio® Motociclistica

MOTORADUNO TURISTICO - PROVE DI REGOLARITÀ - CONCORSO DINAMICO DI RESTAURO MOTO D'EPOCA

Programma


SABATO 23 APRILE 2011

- ore 09,00 - Inizio operazioni di verifiche
- ore 11,00 - Partenza Medio Circuito delle Madonie
- ore 13,30 - Riordino e pranzo in agriturismo
- ore 15,00 - Partenza ultimo tratto del Medio Circuito delle Madonie
- ore 18,00 - Expò Area, fine prima tappa, parco chiuso e rientro in hotel
- ore 21,00 - Cena di Gala e spettacolo musicale

DOMENICA 24 APRILE 2011

- ore 09,00 - Floriopoli, Partenza Piccolo Circuito delle Madonie
- ore 13,00 - Expò Area, fine seconda tappa, pranzo in ristorante
- ore 16,00 - Trasferimento all'autodromo di Pergusa
- ore 20,00 - Riordino in autodromo
- ore 21,00 - Cena in albergo

LUNEDÌ 25 APRILE 2011

- ore 09,00 - Pergusa, Prove di abilità in pista 
- ore 13,00 - Paddock, Grigliata
- ore 14,00 - Premiazione sul campo
- ore 15,00 - Fine della manifestazione

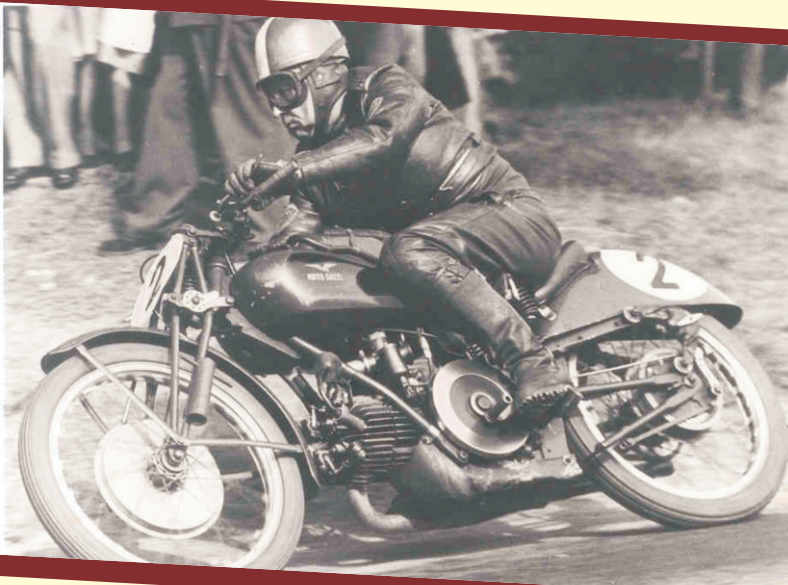
Tassa d'iscrizione:

€ 50,00 a persona, la quota comprende attestato di partecipazione, borsa con gadget, road-book, brochure, adesivi.

€ 150,00 a persona, la quota comprende attestato di partecipazione, borsa con gadget, road-book, brochure, adesivi e i lunch (Sabato, Domenica e Lunedì).

Per i vari pacchetti personalizzati trasporto + soggiorno, cene di gala, ecc... contattare il comitato organizzatore.

il programma potrà subire variazioni



FONDAZIONE
TARGA FLORIO®

ONLUS D.Lgs 4.12.1997 N. 460 c.f. 9714810581



Targa Florio® Motociclistica

MOTORADUNO TURISTICO - PROVE DI REGOLARITÀ - CONCORSO DINAMICO DI RESTAURO MOTO D'EPOCA

Convenzioni

NAVI:

T-Link Lines - tratte Genova - Termini Imerese (20 ore)

Caronte & Tourist - tratte Salerno - Termini Imerese (8 ore)

HOTEL:

Cefalù Sea Palace

Le Madonie Golf Resort

Dolcestate Resort

RISTORANTI:

Il Vecchio Frantoio Scillato

Il Berillo Gratteri

Serio Cefalù

Tourist Trophy Targa®



Info

MotoClub 'Filippo Baratta' Tel. 091 8115958 - 328 5678428

Fondazione Targa Florio Tel. 335 8026361 - nuccio.salemi@hotmail.it

www.targaflorio.org